



บทที่ 2

การปฏิบัติตามมาตรการป้องกันและแก้ไขผลกระทบสิ่งแวดล้อม

2.1 การติดตามตรวจสอบผลการปฏิบัติตามมาตรการป้องกันและแก้ไขผลกระทบสิ่งแวดล้อม

จากการดำเนินการติดตามตรวจสอบการปฏิบัติตามมาตรการป้องกันและแก้ไขผลกระทบสิ่งแวดล้อม โครงการเชื่อมป้องกันการกัดเซาะชายฝั่งบริเวณบ้านหัวแหลม (ฝั่งกระโจม) หมู่ 12 ตำบลบางมะพร้าว อำเภอลำสนธิ จังหวัดฉะเชิงเทรา (ระยะดำเนินการ ปีที่ 5) ของกรมเจ้าท่า ช่วงระหว่างเดือนกรกฎาคม-ธันวาคม 2566 ซึ่งได้ดำเนินการ ในวันที่ 28 ธันวาคม 2566 เป็นการรวบรวมข้อมูลรายละเอียดที่เกี่ยวข้องกับกิจกรรมต่าง ๆ และการตรวจสอบเอกสารและการดำเนินการแก้ไขปัญหาหรืออุปสรรคที่เกิดขึ้น พร้อมทั้งทำการถ่ายภาพ เพื่อใช้ประกอบในการจัดทำรายงานฯ ตามที่เสนอไว้ในรายงานการประเมินผลกระทบสิ่งแวดล้อมโครงการเชื่อมป้องกันการกัดเซาะชายฝั่งบริเวณบ้านหัวแหลม (ฝั่งกระโจม) หมู่ 12 ตำบลบางมะพร้าว อำเภอลำสนธิ จังหวัดฉะเชิงเทรา ของกรมเจ้าท่า ตามหนังสือเห็นชอบที่ ทส 1009.4/14754 ลงวันที่ 30 ธันวาคม 2557 ทั้งนี้ ทางโครงการมอบหมายให้ บริษัท เทคนิคสิ่งแวดล้อมไทย จำกัด เป็นผู้ดำเนินการตรวจสอบและเก็บรวบรวมข้อมูลการปฏิบัติตามมาตรการฯ มีรายละเอียดขั้นตอนการดำเนินงาน ดังนี้

1) การรวบรวมและทบทวนข้อมูลโครงการ

- (1) การทบทวนข้อมูลทั่วไปเกี่ยวกับกิจกรรมการดำเนินงานของโครงการปัจจุบัน
- (2) การทบทวนรายละเอียดโครงการจากรายงานการประเมินผลกระทบสิ่งแวดล้อม (EIA)
- (3) การทบทวนรายละเอียดผลการปฏิบัติตามมาตรการด้านสิ่งแวดล้อมโครงการ

2) บุคลากรร่วมติดตามตรวจสอบพื้นที่โครงการ (Walk through Survey)

คณะผู้ตรวจสอบของบริษัทที่ปรึกษาเป็นผู้ดำเนินการตรวจสอบและเก็บรวบรวมข้อมูลการปฏิบัติตามมาตรการป้องกันและแก้ไขผลกระทบสิ่งแวดล้อม โครงการเชื่อมป้องกันการกัดเซาะชายฝั่งบริเวณบ้านหัวแหลม (ฝั่งกระโจม) หมู่ 12 ตำบลบางมะพร้าว อำเภอลำสนธิ จังหวัดฉะเชิงเทรา (ระยะดำเนินการ ปีที่ 5) ของกรมเจ้าท่า เมื่อวันที่ 28 ธันวาคม 2566

- ว่าที่ร้อยตรีโสภณ อุตุนาค นักวิชาการสิ่งแวดล้อม



ที่มา: บริษัท เทคนิคสิ่งแวดล้อมไทย จำกัด, เมื่อวันที่ 28 ธันวาคม 2566

รูปที่ 2.1-1 การติดตามตรวจสอบพื้นที่โครงการ

2.2 ผลการติดตามตรวจสอบการปฏิบัติตามมาตรการป้องกันและแก้ไขผลกระทบสิ่งแวดล้อม

ผลการติดตามตรวจสอบการปฏิบัติตามมาตรการป้องกันและแก้ไขผลกระทบสิ่งแวดล้อมตามที่เสนอในรายงานการประเมินผลกระทบสิ่งแวดล้อม ที่ผ่านความเห็นชอบจากสำนักงานนโยบายและแผนทรัพยากรธรรมชาติและสิ่งแวดล้อม ตามหนังสือเห็นชอบ ที่ ทส 1009.4/14754 ลงวันที่ 30 ธันวาคม 2557 โครงการเชื่อมป้องกันการกัดเซาะชายฝั่งบริเวณบ้านหัวแหลม (ฝั่งกระโจม) หมู่ 12 ตำบลบางมะพร้าว อำเภอลำสนธิ จังหวัดชุมพร (ระยะดำเนินการ ปีที่ 5) ของกรมเจ้าท่า โดยผลการปฏิบัติตามมาตรการป้องกันและแก้ไขผลกระทบสิ่งแวดล้อม ในระหว่างเดือนกรกฎาคม-ธันวาคม 2566 ดังตารางที่ 2.2-1 มีรายละเอียดตามหัวข้อในมาตรการ ดังนี้

- 1) มาตรการทั่วไป
- 2) มาตรการด้านสิ่งแวดล้อม
 - 2.1) สัตตฐานวิทยาชายฝั่งและสมุทรศาสตร์
 - 2.2) การใช้ประโยชน์ที่ดิน
 - 2.3) การคมนาคม
 - 2.4) สังคมและการมีส่วนร่วมของประชาชน



ตารางที่ 2.2-1 ผลการปฏิบัติตามมาตรการป้องกันและแก้ไขผลกระทบสิ่งแวดล้อม โครงการเชื่อมป้องกันการกัดเซาะชายฝั่งบริเวณบ้านหัวแหลม (ฝั่งกระโจม) หมู่ 12 ตำบลบางมะพร้าว อำเภอลำสนธิ จังหวัดฉะเชิงเทรา (ระยะดำเนินการ ปีที่ 5) ของกรมเจ้าท่า ระหว่างเดือนกรกฎาคม-ธันวาคม 2566

มาตรการป้องกันและแก้ไขผลกระทบสิ่งแวดล้อม	รายละเอียดการปฏิบัติตามมาตรการฯ	ปัญหา อุปสรรค ที่ไม่สามารถปฏิบัติ ตามมาตรการและ แนวทางแก้ไข	หลักฐานและ เอกสารอ้างอิง
1. มาตรการทั่วไป 1) มาตรการด้านสิ่งแวดล้อมที่กรมเจ้าท่าต้องปฏิบัติ มีดังนี้ - ปฏิบัติตามมาตรการป้องกันและแก้ไขผลกระทบสิ่งแวดล้อม และมาตรการติดตามตรวจสอบผลกระทบสิ่งแวดล้อม ที่เสนอไว้ในรายงานการวิเคราะห์ผลกระทบสิ่งแวดล้อมโครงการก่อสร้างเชื่อมป้องกันการกัดเซาะชายฝั่งบริเวณบ้านหัวแหลม (ฝั่งกระโจม) หมู่ 12 ตำบลบางมะพร้าว อำเภอลำสนธิ จังหวัดฉะเชิงเทรา และที่คณะกรรมการชำนาญการฯ กำหนดเพิ่มเติม โดยนำไปกำหนดเป็นเงื่อนไขในสัญญาจ้างบริษัทผู้รับจ้างออกแบบก่อสร้างและ/หรือผู้ดำเนินการก่อสร้าง และผู้บริหารจัดการโครงการหรือบำรุงรักษาโครงการ	- กรมเจ้าท่าปฏิบัติตามมาตรการป้องกันและแก้ไขผลกระทบสิ่งแวดล้อม และมาตรการติดตามตรวจสอบผลกระทบสิ่งแวดล้อม ตามที่เสนอไว้ในรายงานการประเมินผลกระทบสิ่งแวดล้อม ทั้งในระยะก่อสร้างและระยะดำเนินการอย่างเคร่งครัด	-	-
- ควบคุม ดูแล และกำกับให้บริษัทผู้รับจ้างออกแบบก่อสร้างและ/หรือผู้ดำเนินการก่อสร้าง และผู้บริหารจัดการโครงการ หรือบำรุงรักษาโครงการ ปฏิบัติตามมาตรการป้องกันและแก้ไขผลกระทบสิ่งแวดล้อม และมาตรการติดตามตรวจสอบผลกระทบสิ่งแวดล้อมตามที่เสนอไว้ในรายงานการวิเคราะห์ผลกระทบสิ่งแวดล้อม โครงการก่อสร้างเชื่อมป้องกันการกัดเซาะชายฝั่งบริเวณบ้านหัวแหลม (ฝั่งกระโจม) หมู่ 12 ตำบลบางมะพร้าว อำเภอลำสนธิ จังหวัดฉะเชิงเทรา	- ในระยะก่อสร้างจนถึงปี 2561 กรมเจ้าท่าได้มีการกำกับและกำหนดเงื่อนไขในสัญญาจ้างสำหรับบริษัทผู้รับจ้างก่อสร้างและ/หรือบริษัทผู้ดำเนินการโครงการ ให้ปฏิบัติตามมาตรการป้องกันและแก้ไขผลกระทบสิ่งแวดล้อมและมาตรการติดตามตรวจสอบผลกระทบสิ่งแวดล้อมอย่างครบถ้วน ปัจจุบันโครงการดำเนินการก่อสร้างเสร็จเรียบร้อยแล้วตั้งแต่เดือนพฤศจิกายน 2561 และเปิดดำเนินการเป็นปีที่ 5 ทั้งนี้ กรมเจ้าท่าได้มีการปฏิบัติตามมาตรการฯ ในระยะดำเนินการตามที่กำหนดอย่างครบถ้วน	-	-



ตารางที่ 2.2-1 (ต่อ) ผลการปฏิบัติตามมาตรการป้องกันและแก้ไขผลกระทบสิ่งแวดล้อม โครงการเชื่อมป้องกันการกัดเซาะชายฝั่งบริเวณบ้านหัวแหลม (ฝั่งกระโจม)
หมู่ 12 ตำบลบางมะพร้าว อำเภอลำสนธิ จังหวัดฉะเชิงเทรา (ระยะดำเนินการ ปีที่ 5) ของกรมเจ้าท่า ระหว่างเดือนกรกฎาคม-ธันวาคม 2566

มาตรการป้องกันและแก้ไขผลกระทบสิ่งแวดล้อม	รายละเอียดการปฏิบัติตามมาตรการฯ	ปัญหา อุปสรรค ที่ไม่สามารถปฏิบัติ ตามมาตรการและ แนวทางแก้ไข	หลักฐานและ เอกสารอ้างอิง
- จัดหาบุคคลที่ 3 (Third Party) เป็นผู้ดำเนินการมาตรการป้องกันและแก้ไขผลกระทบสิ่งแวดล้อม และมาตรการติดตามตรวจสอบผลกระทบสิ่งแวดล้อมตามที่เสนอไว้ในรายงานการวิเคราะห์ผลกระทบสิ่งแวดล้อม โครงการก่อสร้างเชื่อมป้องกันการกัดเซาะชายฝั่งบริเวณบ้านหัวแหลม (ฝั่งกระโจม) หมู่ 12 ตำบลบางมะพร้าว อำเภอลำสนธิ จังหวัดฉะเชิงเทรา โดยตั้งงบประมาณรวมอยู่ในค่าใช้จ่ายของโครงการภายใต้การกำกับดูแลของกรมเจ้าท่า และแต่งตั้งคณะกรรมการกำกับการติดตามตรวจสอบและปฏิบัติตามมาตรการด้านสิ่งแวดล้อม (ซึ่งประกอบด้วย กรมเจ้าท่า สำนักงานนโยบายและแผนทรัพยากรธรรมชาติและสิ่งแวดล้อม กรมควบคุมมลพิษ สำนักงานทรัพยากรธรรมชาติและสิ่งแวดล้อม จังหวัดฉะเชิงเทรา องค์การบริหารส่วนตำบลบางมะพร้าว เทศบาลตำบลปากน้ำลำสนธิ องค์การบริหารส่วนตำบลบางน้ำจืด องค์การบริหารส่วนตำบลแหลมทราย และสมาคมประมงปากน้ำลำสนธิ เป็นต้น) เพื่อกำกับดูแลการติดตามตรวจสอบและการปฏิบัติตามมาตรการด้านสิ่งแวดล้อมทั้งโครงการ	- ในช่วงเดือนมกราคม-มิถุนายน 2566 (ระยะดำเนินการ ปีที่ 5) กรมเจ้าท่า จัดจ้างบุคคลที่ 3 (Third Party) โดยมอบหมายให้ บริษัท เทคนิคสิ่งแวดล้อมไทย จำกัด เป็นผู้ดำเนินการติดตามตรวจสอบผลกระทบสิ่งแวดล้อมและจัดทำรายงานผลการปฏิบัติตามมาตรการป้องกันและแก้ไขผลกระทบสิ่งแวดล้อมและมาตรการติดตามตรวจสอบผลกระทบสิ่งแวดล้อม ทั้งนี้ ในระยะก่อสร้าง กรมเจ้าท่า ได้มีคำสั่งแต่งตั้งคณะกรรมการกำกับการปฏิบัติตามมาตรการด้านสิ่งแวดล้อม เพื่อกำกับและดูแลการติดตามตรวจสอบและการปฏิบัติตามมาตรการด้านสิ่งแวดล้อม ตามที่กำหนดไว้ในมาตรการ เพื่อกำกับและดูแลการติดตามตรวจสอบและการปฏิบัติตามมาตรการด้านสิ่งแวดล้อมเป็นที่เรียบร้อยแล้ว	-	-



ตารางที่ 2.2-1 (ต่อ) ผลการปฏิบัติตามมาตรการป้องกันและแก้ไขผลกระทบสิ่งแวดล้อม โครงการเชื่อมป้องกันการกัดเซาะชายฝั่งบริเวณบ้านหัวแหลม (ฝั่งกระโจม)
หมู่ 12 ตำบลบางมะพร้าว อำเภอลำสนธิ จังหวัดฉะเชิงเทรา (ระยะดำเนินการ ปีที่ 5) ของกรมเจ้าท่า ระหว่างเดือนกรกฎาคม-ธันวาคม 2566

มาตรการป้องกันและแก้ไขผลกระทบสิ่งแวดล้อม	รายละเอียดการปฏิบัติตามมาตรการฯ	ปัญหา อุปสรรค ที่ไม่สามารถปฏิบัติ ตามมาตรการและ แนวทางแก้ไข	หลักฐานและ เอกสารอ้างอิง
- กรมเจ้าท่า ต้องจัดทำรายงานการปฏิบัติตามมาตรการป้องกันและ แก้ไขผลกระทบสิ่งแวดล้อม และมาตรการติดตามตรวจสอบผลกระทบ สิ่งแวดล้อมที่กำหนดไว้ในรายงานการวิเคราะห์ผลกระทบสิ่งแวดล้อม โครงการก่อสร้างเชื่อมป้องกันการกัดเซาะชายฝั่งบริเวณบ้านหัวแหลม (ฝั่งกระโจม) หมู่ 12 ตำบลบางมะพร้าว อำเภอลำสนธิ จังหวัดฉะเชิงเทรา และ รายงานผลการปฏิบัติตามมาตรการดังกล่าวในรอบ 6 เดือน ให้สำนักงาน นโยบายและแผนทรัพยากรธรรมชาติและสิ่งแวดล้อมและหน่วยงานที่ เกี่ยวข้องทราบ	- กรมเจ้าท่า นำเสนอรายงานผลการปฏิบัติตามมาตรการติดตามตรวจสอบ ผลกระทบสิ่งแวดล้อมเสนอสำนักงานนโยบายและแผนทรัพยากรธรรมชาติและ สิ่งแวดล้อม (สผ.) และหน่วยงานที่เกี่ยวข้องทุก 6 เดือน เป็นประจำทุก ปี โดยล่าสุดนำเสนอรายงานผลการปฏิบัติตามมาตรการป้องกันและแก้ไข ผลกระทบสิ่งแวดล้อมและมาตรการติดตามตรวจสอบผลกระทบสิ่งแวดล้อม ระหว่างเดือนกรกฎาคม-ธันวาคม 2565 สำหรับรายงานฯ ประจำปี 2566 กรมเจ้าท่าจะนำเสนอให้สำนักงานนโยบายและแผนทรัพยากรธรรมชาติและ สิ่งแวดล้อม (สผ.) และหน่วยงานที่เกี่ยวข้องในรายงานฉบับนี้	- เนื่องจากเหตุผล เรื่องการจัดสรร งบประมาณในการ จัดจ้างที่ปรึกษาเพื่อ จัดทำรายงานผลการ ปฏิบัติตามมาตรการ ฯ ประจำปี 2566 ล่าช้า ส่งผลให้ไม่ สามารถจัดทำและ นำเสนอรายงานผลการ ปฏิบัติตามมาตรการ ฯ ครั้งที่ 1 ให้ สผ. และหน่วยงานที่ เกี่ยวข้องได้ ภายใน เดือนกรกฎาคม 2566	-



ตารางที่ 2.2-1 (ต่อ) ผลการปฏิบัติตามมาตรการป้องกันและแก้ไขผลกระทบสิ่งแวดล้อม โครงการเช็ปป้องกันการกัฒေးขายฝังบรเวณบ้านหัวแหลม (ฝังบะโจม)
หมู่ 12 ตำบลบางมะพร้าว อำเภอลังสวน จัังหวดัชุมพร (ระยะดำเนินการ ปีที่ 5) ของกรมเจ้าท่า ระหว่างเดือนกรกฎาคม-ธันวาคม 2566

มาตรการป้องกันและแก้ไขผลกระทบสิ่งแวดล้อม	รายละเอียดการปฏิบัติตามมาตรการฯ	ปัญหา อุปสรรค ที่ไม่สามารถปฏิบัติ ตามมาตรการและ แนวทางแก้ไข	หลักฐานและ เอกสารอ้างอิง
		ทั้งนี้กรมเจ้าท่าจะ สรุปผลการปฏิบัติ ตามมาตรการฯ ประจำปี 2566 และ นำเสนอให้ สผ.ใน รายงานฉบับนี้	
2) ในกรณีที่กรมเจ้าท่ามีความจำเป็นต้องเปลี่ยนแปลงรายละเอียดโครงการ หรือมาตรการป้องกันและแก้ไขผลกระทบสิ่งแวดล้อม หรือมาตรการติดตามตรวจสอบผลกระทบสิ่งแวดล้อม ตามที่เสนอไว้ในรายงานการวิเคราะห์ผลกระทบสิ่งแวดล้อม โครงการก่อสร้างเช็ปป้องกันการกัฒေးขายฝังบรเวณบ้านหัวแหลม (ฝังบะโจม) หมู่ 12 ตำบลบางมะพร้าว อำเภอลังสวน จัังหวดัชุมพร ที่ได้รับความเห็นชอบไว้แล้ว ให้กรมเจ้าท่าแจ้งหน่วยงานที่มีอำนาจหน้าที่ในการพิจารณาอนุมัติหรืออนุญาตดำเนินการ ดังนี้	- ปัจจุบันกรมเจ้าท่ายังไม่มีกรขอเปลี่ยนแปลงรายละเอียดโครงการหรือมาตรการป้องกันและแก้ไขผลกระทบสิ่งแวดล้อม หรือมาตรการติดตามตรวจสอบผลกระทบสิ่งแวดล้อมตามที่ได้เสนอไว้ในรายงานการประเมินผลกระทบสิ่งแวดล้อมที่ได้รับความเห็นชอบ ทั้งนี้ หากกรมเจ้าท่ามีความประสงค์ดังกล่าว จะแจ้งให้หน่วยงานที่มีอำนาจหน้าที่ในการพิจารณาอนุมัติ หรืออนุญาตดำเนินการก่อนการเปลี่ยนแปลงต่อไป	-	-



ตารางที่ 2.2-1 (ต่อ) ผลการปฏิบัติตามมาตรการป้องกันและแก้ไขผลกระทบสิ่งแวดล้อม โครงการเชื่อมป้องกันการกัดเซาะชายฝั่งบริเวณบ้านหัวแหลม (ฝั่งกระโจม)
หมู่ 12 ตำบลบางมะพร้าว อำเภอลำสนธิ จังหวัดฉะเชิงเทรา (ระยะดำเนินการ ปีที่ 5) ของกรมเจ้าท่า ระหว่างเดือนกรกฎาคม-ธันวาคม 2566

มาตรการป้องกันและแก้ไขผลกระทบสิ่งแวดล้อม	รายละเอียดการปฏิบัติตามมาตรการฯ	ปัญหา อุปสรรค ที่ไม่สามารถปฏิบัติ ตามมาตรการและ แนวทางแก้ไข	หลักฐานและ เอกสารอ้างอิง
<p>- หากหน่วยงานอนุมัติหรืออนุญาตเห็นว่าการเปลี่ยนแปลงดังกล่าวเกิดผลดีต่อสิ่งแวดล้อมมากกว่าหรือเทียบเท่ามาตรการที่กำหนดไว้ในรายงานการวิเคราะห์ผลกระทบสิ่งแวดล้อมที่ได้รับความเห็นชอบไว้แล้ว ให้หน่วยงานอนุมัติหรืออนุญาตรับจดทะเบียนให้ไปตามหลักเกณฑ์และเงื่อนไขที่กำหนดไว้ในกฎหมายนั้น ๆ ต่อไป พร้อมกับให้จัดทำสำเนาการเปลี่ยนแปลงดังกล่าวข้างต้นที่ได้รับการจดทะเบียนไว้ แจ้งให้สำนักงานนโยบายและแผนทรัพยากรธรรมชาติและสิ่งแวดล้อมเพื่อทราบ</p> <p>- หากหน่วยงานอนุมัติหรืออนุญาตเห็นว่าการเปลี่ยนแปลงดังกล่าวอาจกระทบต่อสาระสำคัญในรายงานการวิเคราะห์ผลกระทบสิ่งแวดล้อมที่ได้รับความเห็นชอบไว้แล้ว ให้หน่วยงานอนุมัติหรืออนุญาตจัดส่งรายงานการเปลี่ยนแปลงดังกล่าวให้สำนักงานนโยบายและแผนทรัพยากรธรรมชาติและสิ่งแวดล้อม เพื่อเสนอคณะกรรมการชำนาญการพิจารณารายงานการวิเคราะห์ผลกระทบสิ่งแวดล้อมชุดที่เกี่ยวข้อง ให้ความเห็นประกอบการดำเนินการเปลี่ยนแปลง และเมื่อโครงการได้รับการอนุมัติหรืออนุญาตแจ้งผลการเปลี่ยนแปลงดังกล่าวให้สำนักงานนโยบายและแผนทรัพยากรธรรมชาติและสิ่งแวดล้อมเพื่อทราบ</p>		-	-



ตารางที่ 2.2-1 (ต่อ) ผลการปฏิบัติตามมาตรการป้องกันและแก้ไขผลกระทบสิ่งแวดล้อม โครงการเชื่อมป้องกันการกัดเซาะชายฝั่งบริเวณบ้านหัวแหลม (ฝั่งกระโจม)
หมู่ 12 ตำบลบางมะพร้าว อำเภอหลังสวน จังหวัดชุมพร (ระยะดำเนินการ ปีที่ 5) ของกรมเจ้าท่า ระหว่างเดือนกรกฎาคม-ธันวาคม 2566

มาตรการป้องกันและแก้ไขผลกระทบสิ่งแวดล้อม	รายละเอียดการปฏิบัติตามมาตรการฯ	ปัญหา อุปสรรค ที่ไม่สามารถปฏิบัติ ตามมาตรการและ แนวทางแก้ไข	หลักฐานและ เอกสารอ้างอิง
3) ในการก่อสร้างและดำเนินโครงการ หากพบว่าโครงการทำให้มีผลกระทบสิ่งแวดล้อม หรือมีข้อร้องเรียนใด ๆ กรมเจ้าท่า และ/หรือผู้ดำเนินการก่อสร้างและผู้บริหารจัดการหรือบำรุงรักษาโครงการต้องดำเนินการป้องกันและแก้ไขโดยเร่งด่วน และแจ้งสำนักงานนโยบายและแผนทรัพยากรธรรมชาติและสิ่งแวดล้อม และหน่วยงานที่เกี่ยวข้องทราบ เพื่อจะได้ร่วมกันพิจารณาแนวทางและข้อเสนอแนะในการแก้ไขปัญหาต่อไป	-โครงการก่อสร้างแล้วเสร็จในเดือนพฤศจิกายน 2561 โดยในระยะก่อสร้างกรมเจ้าท่าได้มีการตรวจสอบการดำเนินการก่อสร้างโครงสร้างป้องกันกัดเซาะ และตรวจสอบมาตรฐานการก่อสร้างให้เป็นไปตามมาตรฐานที่กรมเจ้าท่ากำหนดเรียบร้อยแล้ว โดยไม่พบกิจกรรมหรือการดำเนินการในพื้นที่ที่ไม่เป็นไปตามมาตรฐานที่กำหนด หรือมีผลกระทบต่อสิ่งแวดล้อม ทั้งนี้ ในระยะดำเนินการ กรมเจ้าท่ามีการตรวจสอบการดำเนินการของโครงการอยู่เสมอ หากพบกิจกรรมหรือการดำเนินการที่ไม่เป็นไปตามมาตรการที่กำหนด หรือทำให้มีผลกระทบต่อสิ่งแวดล้อม กรมเจ้าท่าจะระงับกิจกรรมหรือการดำเนินการนั้น ๆ รวมทั้งเร่งดำเนินการตรวจสอบ พิจารณาสาเหตุปัญหาและการป้องกันและแก้ไขโดยเร่งด่วน	-	-
4) กรมเจ้าท่า ต้องจัดตั้งหน่วยประชาสัมพันธ์โครงการให้แล้วเสร็จเพื่อประชาสัมพันธ์ให้ประชาชนในพื้นที่และหน่วยงานที่เกี่ยวข้อง เช่น องค์การบริหารส่วนตำบลบางมะพร้าว เทศบาลตำบลปากน้ำหลังสวน องค์การบริหารส่วนตำบลบางน้ำจืด องค์การบริหารส่วนตำบลแหลมทราย และสมาคมประมงปากน้ำหลังสวน เป็นต้น จะได้รับทราบวิธีการก่อสร้างและแผนการดำเนินงานโครงการ ผลกระทบที่คาดว่าจะเกิดขึ้น รวมทั้งมาตรการป้องกันและแก้ไขผลกระทบสิ่งแวดล้อม และมาตรการติดตามตรวจสอบผลกระทบสิ่งแวดล้อม ตลอดจนเปิดโอกาสให้มีส่วนร่วม	- กรมเจ้าท่ามีการประชาสัมพันธ์ให้ประชาชนในพื้นที่และหน่วยงานที่เกี่ยวข้อง เช่น องค์การปกครองส่วนท้องถิ่นในพื้นที่โครงการและพื้นที่ใกล้เคียง และสมาคมประมงปากน้ำหลังสวน เป็นต้น ได้รับทราบวิธีการก่อสร้างและแผนการดำเนินงานโครงการ ผลกระทบที่คาดว่าจะเกิดขึ้น รวมทั้งมาตรการป้องกันและแก้ไขผลกระทบสิ่งแวดล้อม และมาตรการติดตามตรวจสอบผลกระทบสิ่งแวดล้อม ตลอดจนเปิดโอกาสให้มีส่วนร่วม	-	-



ตารางที่ 2.2-1 (ต่อ) ผลการปฏิบัติตามมาตรการป้องกันและแก้ไขผลกระทบสิ่งแวดล้อม โครงการเชื่อมป้องกันการกัดเซาะชายฝั่งบริเวณบ้านหัวแหลม (ฝั่งกระโจม) หมู่ 12 ตำบลบางมะพร้าว อำเภอลำสนธิ จังหวัดฉะเชิงเทรา (ระยะดำเนินการ ปีที่ 5) ของกรมเจ้าท่า ระหว่างเดือนกรกฎาคม-ธันวาคม 2566

มาตรการป้องกันและแก้ไขผลกระทบสิ่งแวดล้อม	รายละเอียดการปฏิบัติตามมาตรการฯ	ปัญหา อุปสรรค ที่ไม่สามารถปฏิบัติ ตามมาตรการและ แนวทางแก้ไข	หลักฐานและ เอกสารอ้างอิง
และมาตรการติดตามตรวจสอบผลกระทบสิ่งแวดล้อม ตลอดจนเปิดโอกาสให้ มีส่วนร่วมในการสังเกตการณ์และตรวจสอบผลกระทบสิ่งแวดล้อม เพื่อความ เข้าใจอันดีต่อกันและป้องกันเรื่องร้องเรียน	ในการสังเกตการณ์ ก่อนมีการดำเนินการก่อสร้างเรียบร้อยแล้ว ทั้งนี้ โครงการ ก่อสร้างแล้วเสร็จ เมื่อเดือนพฤศจิกายน 2561 กรมเจ้าท่ามีการติดตาม ตรวจสอบผลกระทบของโครงการอย่างต่อเนื่องจนถึงปัจจุบัน (2566) ได้มอบหมายให้บริษัท เทคนิคสิ่งแวดล้อมไทย จำกัด เป็นผู้ดำเนินการดังกล่าว		
2. มาตรการด้านสิ่งแวดล้อม 2.1 สันฐานวิทยาชายฝั่งและสมุทรศาสตร์ - โครงการต้องดำเนินการเติมทรายเพิ่มเติมบริเวณชายหาดบ้าน หัวแหลม (ฝั่งกระโจม) รวมทั้งช่องว่างระหว่างเขื่อนกันคลื่น ทุก ๆ 5 ปี อย่างไรก็ตาม จะต้องติดตามตรวจสอบการเปลี่ยนแปลงชายทะเลอย่าง ต่อเนื่อง โดยเฉพาะหลังจากมรสุมผ่านพ้นไป หากทรายชายหาดหายไปจนถึง ถึงทรายที่ได้ทำการเสริมไว้ ต้องดำเนินการเสริมทรายทันที โดยทำการเติม ทรายให้ชายหาดกว้างไม่น้อยกว่า 10 เมตร สำหรับทรายที่จะนำมาเติมทราย บริเวณชายหาดบ้านหัวแหลม (ฝั่งกระโจม) จะได้จากการขุดลอกร่องน้ำหลังสวน ซึ่งมีการขุดลอกเป็นประจำทุกปี	- โครงการก่อสร้างแล้วเสร็จเมื่อเดือนพฤศจิกายน 2561 ปัจจุบันเปิด ดำเนินการเป็นปีที่ 5 และมีการดำเนินการติดตามตรวจสอบคุณภาพ สิ่งแวดล้อมเป็นปีที่ 5 ซึ่งปัจจุบัน (เดือนกรกฎาคม-ธันวาคม 2566) โครงการยังไม่ได้ดำเนินการเติมทรายเพิ่มเติมบริเวณชายหาด รวมทั้ง ช่องว่างระหว่างเขื่อนกันคลื่น (มาตรการกำหนดทุก ๆ 5 ปี) ทั้งนี้ กรมเจ้าท่า ได้มีการติดตามตรวจสอบการเปลี่ยนแปลงชายทะเลอย่างต่อเนื่องเป็น ประจำทุกปี ล่าสุดได้ดำเนินการสำรวจสันฐานวิทยาชายฝั่งและ สมุทรศาสตร์แล้วเสร็จ ระหว่างวันที่ 2-8 กันยายน 2566	-	--ภาคผนวก ข --ภาคผนวก ค



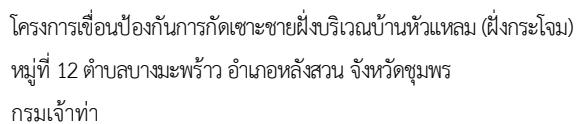
ตารางที่ 2.2-1 (ต่อ) ผลการปฏิบัติตามมาตรการป้องกันและแก้ไขผลกระทบสิ่งแวดล้อม โครงการเชื่อมป้องกันการกัดเซาะชายฝั่งบริเวณบ้านหัวแหลม (ฝั่งกระโจม) หมู่ 12 ตำบลบางมะพร้าว อำเภอลำสนธิ จังหวัดฉะเชิงเทรา (ระยะดำเนินการ ปีที่ 5) ของกรมเจ้าท่า ระหว่างเดือนกรกฎาคม-ธันวาคม 2566

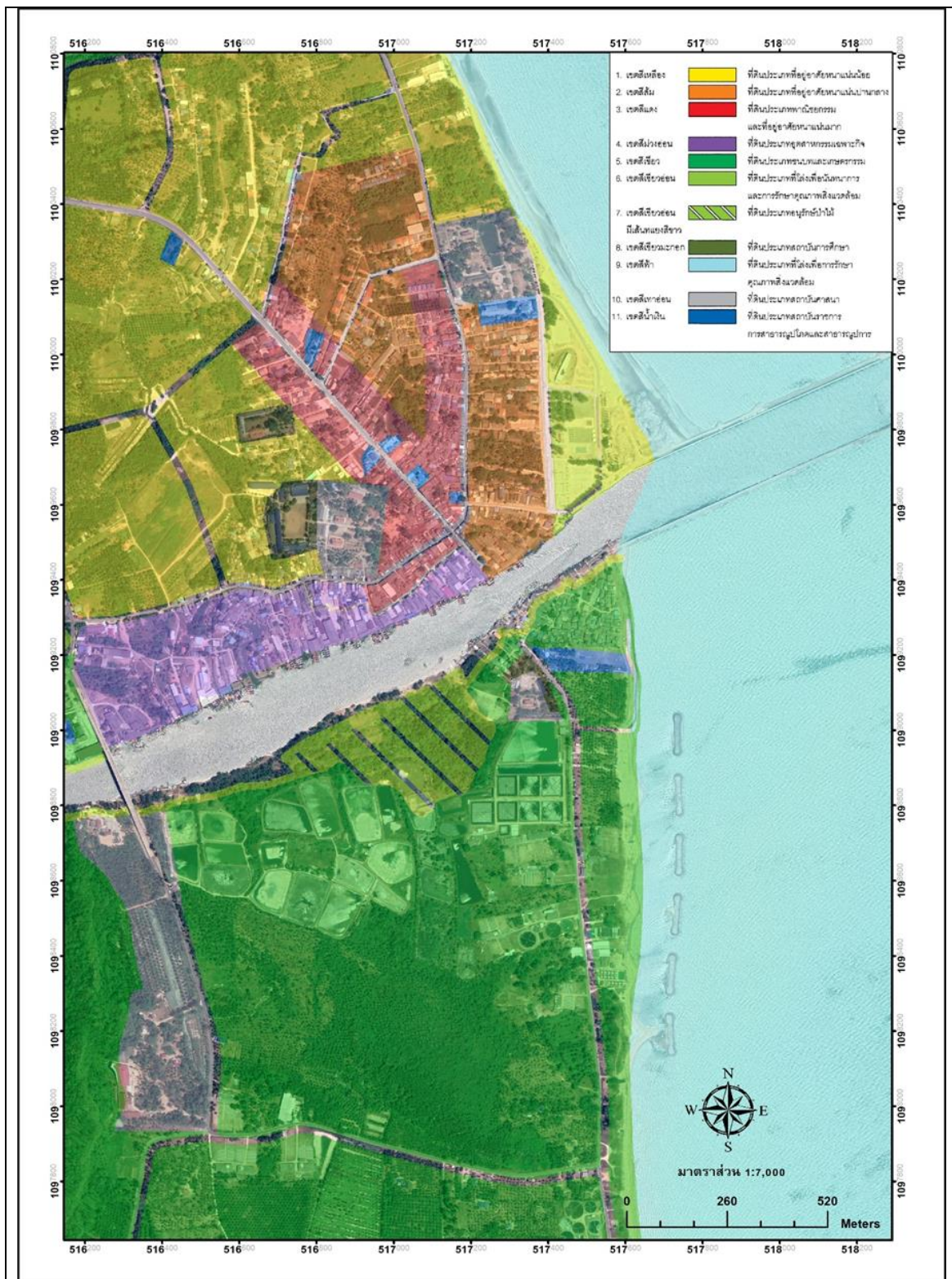
มาตรการป้องกันและแก้ไขผลกระทบสิ่งแวดล้อม	รายละเอียดการปฏิบัติตามมาตรการฯ	ปัญหา อุปสรรค ที่ไม่สามารถปฏิบัติ ตามมาตรการและ แนวทางแก้ไข	หลักฐานและ เอกสารอ้างอิง
<p>2.2 การใช้ประโยชน์ที่ดิน</p> <p>- กรมเจ้าท่าประสานงานกับกรมโยธาธิการและผังเมืองในการสำรวจจัดทำแผนที่ประเภทการใช้ที่ดินและเพื่อวิเคราะห์การเปลี่ยนแปลงการใช้ที่ดินและเปรียบเทียบกับข้อกำหนดการใช้ที่ดินที่ระบุในผังเมืองรวมและประสานงานถึงกรมโยธาธิการและผังเมือง บังคับใช้กฎหมายกับการใช้ที่ดินที่ไม่ตรงกับข้อกำหนดผังเมือง</p> <p>- ตรวจสอบการเปลี่ยนแปลงการใช้ประโยชน์ที่ดินจากการแปลภาพถ่ายดาวเทียมปีๆ มีการตรวจสอบและสำรวจภาคสนามและเปรียบเทียบกับข้อกำหนดใช้ที่ดินที่ระบุในผังเมืองรวมทุก ๆ ปี เพื่อวิเคราะห์การเปลี่ยนแปลงการใช้ประโยชน์ที่ดินของชายฝั่ง</p>	<p>- โครงการก่อสร้างแล้วเสร็จเมื่อเดือนพฤศจิกายน 2561 ปัจจุบันเปิดดำเนินการเป็นปีที่ 5 จากการตรวจสอบที่ตั้งโครงการ (สืบค้นจากกรมโยธาธิการและผังเมือง, 2566) พบว่า บริเวณพื้นที่โครงการตั้งอยู่ในพื้นที่ตามกฎกระทรวงให้บังคับใช้ผังเมืองรวมชุมชนปากน้ำลำสนธิ จังหวัดฉะเชิงเทรา พ.ศ. 2562 ออกตามความในพระราชบัญญัติผังเมือง พ.ศ. 2518 (ประกาศในราชกิจจานุเบกษา เล่ม 136 ตอนที่ 122 ก วันที่ 21 พฤศจิกายน 2562) โดยพื้นที่โครงการตั้งอยู่ในพื้นที่สีฟ้าที่กำหนดเป็นที่ดินประเภทที่ 1/1 เพื่อการรักษาคุณภาพสิ่งแวดล้อม ซึ่งการดำเนินงานโครงการมีความสอดคล้องและไม่ขัดต่อข้อกำหนดการใช้ประโยชน์ที่ดินบริเวณพื้นที่ดังกล่าว</p>	-	<p>-รูปที่ 2.2-1 ถึง 2.2-2 แผนผังการใช้ประโยชน์ที่ดิน</p> <p>-ภาคผนวก ง</p>



ตารางที่ 2.2-1 (ต่อ) ผลการปฏิบัติตามมาตรการป้องกันและแก้ไขผลกระทบสิ่งแวดล้อม โครงการเชื่อมป้องกันการกัดเซาะชายฝั่งบริเวณบ้านหัวแหลม (ฝั่งกระโจม) หมู่ 12 ตำบลบางมะพร้าว อำเภอลำสนธิ จังหวัดฉะเชิงเทรา (ระยะดำเนินการ ปีที่ 5) ของกรมเจ้าท่า ระหว่างเดือนกรกฎาคม-ธันวาคม 2566

มาตรการป้องกันและแก้ไขผลกระทบสิ่งแวดล้อม	รายละเอียดการปฏิบัติตามมาตรการฯ	ปัญหา อุปสรรค ที่ไม่สามารถปฏิบัติ ตามมาตรการและ แนวทางแก้ไข	หลักฐานและ เอกสารอ้างอิง
<p>2.3 การคมนาคม</p> <ul style="list-style-type: none"> - ติดตั้งทุ่นบริเวณที่ตั้งเชื่อมกันคลื่นทั้ง 6 ตัว เพื่อแสดงให้เห็นเรือที่สัญจร สามารถมองเห็นในระยะที่ปลอดภัย โดยทุ่นที่ใช้ต้องมองเห็นอย่างชัดเจนทั้งเวลากลางวันและกลางคืน ในระยะอย่างน้อย 200 เมตร - การจอดเรือขุดลอกตะกอนให้จอดเรือประชิดแนวเชื่อมกันทรายและคลื่น เพื่อป้องกันการกัดเซาะการสัญจรของเรือประมง 	<p>- ปัจจุบันโครงการยังไม่มีเรือขุดลอกตะกอน ดังนั้น การติดตั้งทุ่นจึงยังไม่มี ความจำเป็น ทั้งนี้ โครงการจะดำเนินการติดตั้งทุ่นเมื่อมีกิจกรรมการขุดลอก ตะกอน นอกจากนี้หากมีการขุดลอกตะกอนกรมเจ้าท่าจะกำหนดและ ควบคุมให้มีการจอดเรือขุดลอกประชิดแนวเชื่อมกันทรายและคลื่น เพื่อ ป้องกันการกัดเซาะการสัญจรของเรือประมงตามที่กำหนดไว้ในมาตรการ ป้องกันและแก้ไขผลกระทบสิ่งแวดล้อม และมาตรการติดตามตรวจสอบ ผลกระทบสิ่งแวดล้อมของโครงการ</p>	-	-
<p>2.4 สังคม และการมีส่วนร่วมของประชาชน</p> <ul style="list-style-type: none"> - จัดให้มีการประชาสัมพันธ์ สร้างความรู้ ความเข้าใจเกี่ยวกับการ มีส่วนร่วมในการดูแลเชื่อมป้องกันการกัดเซาะ โดยผ่านช่องทางต่าง ๆ อาทิ เช่น การเผยแพร่ทางเครือข่ายสารสนเทศ การประสานกับผู้นำชุมชน และท้องถิ่น เป็นต้น โดยดำเนินการ 1 ครั้ง ภายใน 2 ปีแรกของการเปิด ดำเนินการ - ประชาสัมพันธ์ ติดประกาศช่องทางการแจ้งเรื่องกรณีพบเห็น การชำรุดของเชื่อมป้องกันการกัดเซาะ ให้ประชาชนในพื้นที่รับทราบ โดยดำเนินการ 1 ครั้งภายใน 2 ปีแรกของการเปิดดำเนินการ 	<p>- โครงการได้ดำเนินการประชาสัมพันธ์ให้ข้อมูลสร้างความรู้ ความเข้าใจ เกี่ยวกับการมีส่วนร่วมในการดูแลเชื่อมป้องกันการกัดเซาะ รวมทั้งช่องทาง การแจ้งเรื่องกรณีพบเห็นการชำรุดของเชื่อมป้องกันการกัดเซาะให้ประชาชน ในพื้นที่รับทราบแล้ว</p>	-	ตารางที่ 2.2-2





ที่มา : อ้างอิงจากแผนที่แนบท้ายประกาศกระทรวงให้บังคับใช้ผังเมืองรวมชุมชนปากน้ำหลังสวน 2562

รูปที่ 2.2-2 ที่ตั้งโครงการซ้อนทับตามแผนผังกำหนดการใช้ประโยชน์ที่ดินตามที่ได้จำแนกประเภท
ท้ายกฎกระทรวงให้ใช้บังคับผังเมืองรวมชุมชนปากน้ำหลังสวน จังหวัดชุมพร พ.ศ. 2562



ตารางที่ 2.2-2 แผนการดำเนินงานด้านการมีส่วนร่วมของประชาชน ระยะดำเนินการ

กิจกรรม	กลุ่มเป้าหมาย	ระยะเวลา ^{1/}
ระยะดำเนินการ 1. การมีส่วนร่วมรับข้อมูลข่าวสาร ของโครงการ - ประสานโดยตรงกับหน่วยงาน ท้องถิ่น/ประสานผ่านผู้นำชุมชน ในพื้นที่ศึกษา - ระบบสารสนเทศ (Website) ของ หน่วยงานที่เกี่ยวข้องทั้งส่วนกลาง (กรมเจ้าท่า) และอำเภอในพื้นที่ศึกษา (อำเภอลำสนธิ)	- ทุกกลุ่มเป้าหมาย	- 1 ครั้งภายใน 2 ปีแรกของการเปิด ดำเนินการโครงการและเพิ่มเติมตาม สถานการณ์ในพื้นที่
2. การมีส่วนร่วมให้ข้อคิดเห็น ข้อมูล และข้อเสนอแนะ - ร่วมประชุมประจำเดือนของ เทศบาล/อบต. และสมาคมประมง ตามความเหมาะสม (1 เทศบาล 3 อบต. และ 1 สมาคมประมง)	- กลุ่มที่ 1 (เฉพาะกลุ่มประมง) - กลุ่มที่ (2) (3) และ (4)	- 1 ครั้งภายใน 2 ปีแรกของการเปิด ดำเนินการโครงการและเพิ่มเติมตาม สถานการณ์ในพื้นที่

หมายเหตุ : ^{1/} ปัจจุบันโครงการเปิดดำเนินการเป็นปีที่ 5 ดังนั้น กรมเจ้าท่าได้ดำเนินการครบตามมาตรการกำหนดเรียบร้อยแล้ว

ที่มา : รายงานการวิเคราะห์ผลกระทบสิ่งแวดล้อม, 2557